

INTEX® KORISNIČKI PRIRUČNIK**Quickfill® Plus unutarnja pumpa****Model AP620D 220V – 240V~ 50Hz 80W****Model AP620DP 220V – 240V~ 50Hz 90W****VAŽNA SIGURNOSNA PRAVILA****PRIJE KORIŠTENJA OVOG PROIZVODA PROČITAJTE I SLIJEDITE SVE UPUTE****UPOZORENJE**

- **NIKADA NE STAVLJAJTE BEBE DA SPAVAJU NA ZRAČNIM MADRACIMA.**
- U zračni krevet na napuhavanje nikada ne unosite zapaljive tvari, **POPUT AEROSOLNIH PROIZVODA ZA POPRAVAK GUME** jer se može zapaliti ili eksplodirati.
- Ovo nije igračka. Djeca ne smiju biti ostavljena bez nadzora tijekom korištenja zračnog kreveta.
- Torbu za odlaganje (ako je u sadržaju isporuke) držite podalje od dojenčadi i djece. Vreća za skladištenje nije igračka. Kada je ne koristite, vreću složite i stavite je izvan dohvata djece.
- Nemojte hodati, stajati niti skakati po zračnom krevetu i ne koristite ga kao trampolin.
- Samo za uporabu u domaćinstvu. Samo za uporabu u zatvorenom. Ne koristite ga na vodi niti u njenoj blizini. To nije gumeni čamac.
- Krevet nemojte stavljati u blizini stepenica, vrata, oštih ivica ili lomljivih predmeta. Osigurajte dostatan prostor između kreveta i predmeta kako biste izbjegli ukleštenje.
- Pobrinite se da je područje ravno, mekano, glatko i da nema oštih predmeta koji bi mogli probušiti krevet.
- Kućne ljubimce držite podalje od zračnog kreveta. Kućni ljubimci mogu probušiti površinu kreveta.
- Izbjegavajte spavanje na rubu zračnog kreveta. Rubovi pružaju manji oslonac od sredine kreveta.
- Zračnu pumpu ne pogonite dulje od 5 minuta u jednom navratu. Pričekajte da se pumpa ohladi najmanje 15 minuta između korištenja.
- Ako ga ne koristite, strujni kabel isključite iz utičnice.
- Ne blokirajte otvor za prolaz zraka i ne stavljajte predmete u njega.
- Ako je strujni kabel oštećen, mora ga zamijeniti proizvođač, njegov serviser ili slično kvalificirane osobe kako bi se izbjegla opasnost.
- Proizvod ne izlažite kiši kako biste smanjili rizik od strujnog udara. Skladištite ga u zatvorenom prostoru.
- Ovaj uređaj mogu koristiti djeca starosne dobi od 8 godina i starija te osobe ograničenih fizičkih, osjetilnih ili mentalnih sposobnosti ili nedostatnog iskustva i znanja ako su pod nadzorom ili ako su upućeni u siguran način korištenja aparata te ako su razumjeli opasnosti u svezi s tim.
- Djeca se ne smiju igrati uređajem. Čišćenje i održavanje koje obavlja korisnik ne smiju obavljati djeca ako nisu pod nadzorom.

SLIJEDITE OVA PRAVILA I SVE UPUTE KAKO BISTE IZBJEGLI GUŠENJE, MATERIJALNE ŠTETE, STRUJNI UDAR, OPEKLINE ILI DRUGE OZLJEDE.

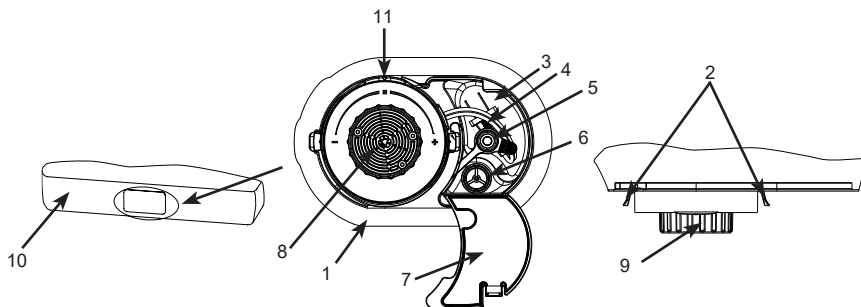
SAČUVAJTE OVO UPUTSTVO

UPUTSTVO

Opće Informacije

- Ovaj uređaj ima polarizirani utikač (jedan kontakt je širi od drugoga). Ovaj utikač odgovara u polariziranu utičnicu samo u jednom smjeru. Ako utikač potpuno ne odgovara u utičnicu, utaknite ga obratno u utičnicu. Ako utikač i dalje ne odgovara, obratite se kvalificiranom električaru da postavi odgovarajuću utičnicu. Ni na koji način ne obavljajte preinake utikača.
- Zračni kreveti predviđeni su za privremenu uporabu, a NE kao zamjena za tradicionalni madrac.
- Uvjerite se da je područje ravno, vodoravno i očišćeno od oštih predmeta te nadomak strujne utičnice.
- Kako biste izbjegli probijanje ili oštećivanje zračnog kreveta, nemojte ga nikada povlačiti po tlu. Napuhan zračni krevet podignite kada ga premještate ili kada mu mijenjate mjesto.
- Zračna pumpa ne zahtijeva održavanje. Pumpa se može ukloniti.
- Za čišćenje zračnog kreveta upotrebljavajte samo čistu krpu i blagu sapunicu. Ne koristite kemikalije.
- U slučaju popravaka koristite samo uobičajeno ljepljivo za popravak PVC-a i zakrpe. Za pahuljaste površine: pahuljasti materijal najprije protrljajte brisačem prije nanošenja ljepljiva i/ili zakrpe.

DIJELOVI PROIZVODA



Opis:

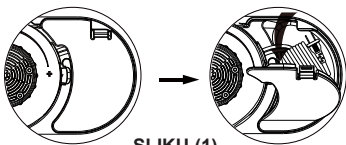
- | | | |
|--------------------------------|-------------------------------------------|----------------------------------------|
| 1. Okvir nosača pumpe | 4. Strujni kabel | 8. Zračni prolaz |
| 2. Jezičac za uklanjanje pumpe | 5. Priključak za ručno napuhavanje kapica | 9. Okretni regulator ventila |
| 3. Pretinac za kabel | 6. Priključak za ručno napuhavanje | 10. Prednja strana zračnog kreveta |
| | 7. Poklopac pretinca za kabel | 11. Položaj zatvoreno/isključena pumpa |

NAPOMENA: Crteži su samo za svrhe prikaza. Dati proizvod se može razlikovati od prikazanog. Nije za poređenje. Prema Intex-ovoj politici stalnog poboljšanja proizvoda, Intex zadržava pravo da izmijeni karakteristike i izgled proizvoda, što se može vidjeti u ažuriranom uputstvu bez prethodne najave.

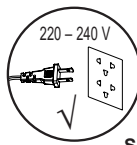
SAČUVAJTE OVO UPUTSTVO

NAPUHAVANJE

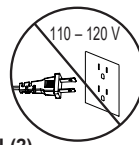
1. Otvorite poklopac pretinca za strujni kabel i izvadite kabel. Nemojte povlačiti za kabel. Vidi sliku (1).
2. Utaknite utikač strujnog kabela u strujnu utičnicu. Vidi sliku (2).



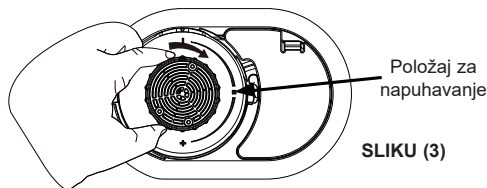
SLIKU (1)



SLIKU (2)



3. Okretni regulator ventila potpuno okrenite u smjeru kretanja kazaljki na satu dok se ne zaustavi. Pumpa se automatski uključuje za napuhavanje zračnog kreveta. Vidi sliku (3).



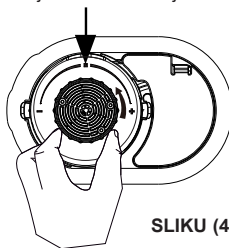
SLIKU (3)

4. Kada se zračni krevet u cijelosti napuše, okretni regulator okrenite natrag (u smjeru suprotnom smjeru kretanja kazaljki na satu) u središnji položaj u kojem se zatvara ventil i isključuje pumpa. Vidi sliku (4).

NAPOMENA: Okretanje okretnog regulatora u bilo kojem smjeru dok je pumpa odspojena od strujnog napajanja rezultirat će ispuštanjem zraka iz zračnog kreveta. Za upute o podešavanju tvrdoće pogledajte korak 5.

Strujni kabel nemojte nikada odspajati od strujne utičnice dok pumpa radi. Prije odspajanja strujnog kabela od strujnog napajanja okrenite okretni regulator u položaj zatvoreno/isključena pumpa.

Okretanje u položaj zatvoreno / isključena pumpa



SLIKU (4)

5. Ako je zračni krevet previše čvrsto napuhan, ispuštite malo zraka jednostavnim postupnim okretanjem okretnog regulatora u smjeru suprotnom smjeru kretanja kazaljki na satu dok zrak ne počne izlaziti iz zračnog prolaza. Po dostizanju željene čvrstoće okrenite okretni regulator natrag u središnji položaj zatvoreno/isključena pumpa. Ako zračni krevet postane previše mekan, prema potrebi ponovite korake od 3 do 5.

SAČUVAJTE OVO UPUTSTVO

VAŽNO

Propisno napuhavanje zračnog kreveta.

Okolna temperatura zraka utječe na unutarnji tlak zračnog kreveta. Na niskoj okolnoj temperaturi zrak će se skupljati u zračnom krevetu i on će biti mekši: dodajte zrak prema potrebi. Na visokoj okolnoj temperaturi zrak u zračnom krevetu značajno će se širiti i zračni krevet će postati tvrd uz moguće puknuće: ispustite zrak kako biste izbjegli oštećenje zračnog kreveta ili kako bi postao mekši. Zračni krevet ne izlažite ekstremnim temperaturama (visokim ili niskim).

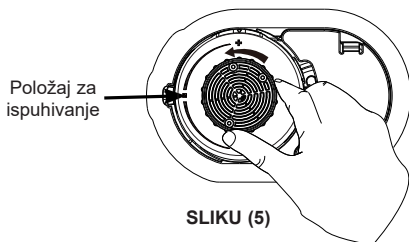
Rastezanje je prirodno svojstvo novog vinila. Tijekom inicijalne uporabe zračni krevet može postati mekan i zahtijevati dodatno napuhavanje radi održavanja željene čvrstoće. To je uobičajena pojava tijekom nekoliko prvih dana uporabe.

Prikazane dimenzije su približne i mijenjat će uslijed temperature vinila i temperature zraka.

Tvrtka Intex, njeni ovlašteni zastupnici ili djelatnici ni u kojem slučaju nisu odgovorni za oštećenja (poput rupa) na zračnom krevetu nastala uslijed nemara, uobičajenog habanja i istrošenosti, zlouporabe i nepažnje ili vanjskih sila.

ISPUHAVANJE

1. Utaknite utikač strujnog kabela u strujnu utičnicu. Vidi sliku (2).
2. Okretni regulator ventila potpuno okrenite u smjeru suprotnom smjeru kretanja kazaljki na satu dok se ne zaustavi. Pumpa sada ispuhuje zračni krevet. Vidi sliku (5).



3. Kada se sav zrak ispusti iz zračnog kreveta, okretni regulator okrenite natrag (u smjeru kretanja kazaljki na satu) u središnji položaj u kojem se zatvara ventil i isključuje pumpa.
4. Odspojite AC strujni kabel od strujne utičnice, namotajte ga i stavite u pretinac za kabel, a zatim zatvorite poklopac. Vodite računa da strujni kabel ne bude uvijen, savijen ili zavezan u čvor.
5. S potpuno ispuhanim zračnim krevetom započnite s motanjem zračnog kreveta s kraja suprotnog pumpi prema kraju gdje se pumpa nalazi. Vidi sliku (6).

OPCIJA RUČNOG NAPUHAVANJA

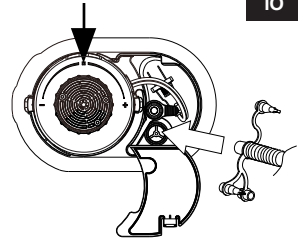
Ako strujno napajanje nije dostupno, može se upotrijebiti uobičajena nožna zračna pumpa, ručna zračna pumpa ili zračna pumpa na baterijski pogon priključivanjem na priključak za ručno napuhavanje u pretincu za kabel. Vidi sliku (7). Postupite prema sljedećim koracima:

SAČUVAJTE OVO UPUTSTVO

1. Otvorite poklopac pretinca za kabel i pronađite priključak za ručno napuhavanje.
2. Uvjerite se da je okretni regulator interne električne pumpe još uvijek u položaju zatvoreno/isključena pumpa.
3. Skinite kapicu s priključka za ručno napuhavanje i umetnite mlaznicu pumpe u priključak. Napužite zračni krevet do željene čvrstine.

NAPOMENA: Ne napuhujte previše. Čvrstoća treba biti približno ista onoj koja se postiže s internom električnom pumpom.

4. Uklonite mlaznicu iz priključka za ručno napuhavanje i zatvorite kapicu i poklopac pretinca za kabel.



SLIKU (7)

SKLADIŠTENJE

1. Zračni krevet ispuhujte prema uputama "ISPUHAVANJE".
2. Pobrinite se da zračni krevet bude čist i suh.
3. Krevet položite ravno površinom za spavanje okrenutom prema gore i slijedite korake za slaganje na sl. (8 - 12). Zračni krevet složite labavo i izbjegavajte oštra savijanja, kutove i pregibe koji mogu oštetiti zračni krevet.



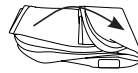
SLIKU (8)



SLIKU (9)



SLIKU (10)



SLIKU (11)

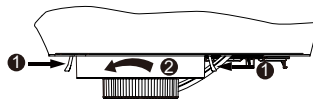


SLIKU (12)

ZAMJENA UNUTARNJE ZRAČNE PUMPE ILI KOMPONENTE ZRAČNOG KREVETA

Ako je potrebna zamjena unutarnje zračne pumpe ili dijela zračnog kreveta, uklonite unutarnju pumpu iz zračnog kreveta na sljedeći način:

1. Dok držite oba jezičca za zabravlivanje pritisnutima prema unutra (vidi sliku 13), okrenite okruglo tijelo pumpe (veliki vanjski obod, a ne okretni regulator ventila) u smjeru suprotnom smjeru kretanja kazaljki na satu i izvucite tijelo zračne pumpe iz okvira nosača.



SLIKU (13)

2. Ovisno o tome koji se dio mijenja, preostalu komponentu (dio zračnog kreveta ili uklonjena pumpa) držite na sigurnom mjestu dok ne dobijete zamjenski dio. Kada dobijete novi dio, ponovno pričvrstite komponente: jednostavno stavite pumpu u okvir nosača i okrećite je u smjeru kretanja kazaljki na satu dok jezičci za zabravlivanje čujno ne ulegnu na svoje mjesto.

NAPOMENA: Provjerite jesu li gumene brtve na kućištu pumpe i unutarnjoj stijenci okvira nosača čiste i očišćene od vlakana, dlaka ili nečistoće kako biste osigurali propisno brtvljenje i izbjegli ispuštanje zraka.

NAPOMENA: Unutarnju zračnu pumpu nemojte uklanjati s okvira nosača osim u slučaju servisiranja, jer vlakna, dlake ili nečistoća mogu prodrijeti u područje brtve i prouzročiti ispuštanje zraka. Ako dođe do ispuštanja zraka, prije zamjene pumpe ili zračnog kreveta provjerite je li brtva čista.

SAČUVAJTE OVO UPUTSTVO

UKLANJANJE PROBLEMA

PROBLEM	UZROK	RJEŠENJE
Ispuštanje zraka između unutarnje zračne pumpe i okvira nosača pumpe	<ul style="list-style-type: none"> Pumpa nije dobro pričvršćena. O-prsten pumpe je zaprljan. Unutarnji navoji nosača zračnog kreveta nalaze se između unutarnje zračne pumpe i okvira nosača pumpe. O-prsten pumpe je zakrenut i/ili oštećen. 	<ul style="list-style-type: none"> Držeći vanjski obod pumpe gurnite pumpu unutra i okrenite je do kraja u smjeru kretanja kazaljki na satu tako da dva bočna jezička čujno ulegnu na svoje mjesto. Izvadite pumpu iz zračnog kreveta, uklonite O-prsten s pumpe i očistite je vodom. Pažljivo ponovno postavite O-prsten na pumpu kako biste spriječili da se prašina i vlakna ponovno zalijepe na O-prsten. Vodite računa i da unutarnja stijenka okvira nosača pumpe bude očišćena od prašine, dlaka ili vlakana. Uklonite unutarnju zračnu pumpu i pažljivo je ponovno postavite vodeći računa da unutarnji navoji nosača zračnog kreveta budu podalje od okvira nosača pumpe. Izvadite pumpu iz zračnog kreveta i uvjerite se da O-prsten nije oštećen i/ili zakrenut. Ponovno poravnajte O-prsten ili ga zamijenite novim. Za zamjenu se obratite Intex servisnom centru.
Zračna pumpa ne radi	<ul style="list-style-type: none"> Nije priključena u strujnu utičnicu. Aktivirana je termička zaštita motora pumpe. Unutarnja zračna pumpa je neispravna. 	<ul style="list-style-type: none"> Provjerite je li pumpa uključena u ispravnu strujnu utičnicu, a zatim okrenite okretni regulator u smjeru kretanja kazaljki na satu do kraja u položaj za napuhavanje. Isključite strujni kabel iz strujne utičnice. Prije ponovne uporabe pumpe pričekajte više od 30 minuta. Unutarnju zračnu pumpu izvadite iz zračnog kreveta i spremite zračni krevet na sigurno mjesto. Za zamjenu unutarnje zračne pumpe obratite se Intex servisnom centru.
Motor pumpe radi, ali se zračni krevet ne napuhuje niti ispuhuje	<ul style="list-style-type: none"> Način napuhavanja ili ispuhivanja još nije postavljen. 	<ul style="list-style-type: none"> Okretni regulator okrenite potpuno u smjeru kretanja kazaljki na satu dok ne prestane s napuhavanjem zračnog kreveta. Ili okretni regulator okrenite potpuno u smjeru suprotnom smjeru kretanja kazaljki na satu dok ne prestane s ispuhivanjem zračnog kreveta.
Nakon napuhavanja zrak izlazi kroz zračni prolaz pumpe ili kroz priključak za ručno napuhavanje	<ul style="list-style-type: none"> Zračni prolaz pumpe nije potpuno zatvoren. Kapica priključka za ručno napuhavanje nije dobro zatvorena. 	<ul style="list-style-type: none"> Osigurajte da zračni prolaz bude zatvoren okretanjem okretnog regulatora u središnji položaj zatvoreno/isključena pumpa. Kapicu čvrsto gurnite u priključak za ručno napuhavanje.

©2022 Intex Marketing Ltd. - Intex Development Co. Ltd. - Intex Recreation Corp. All rights reserved/Tous droits réservés/Todos los derechos reservados/Alle Rechte vorbehalten. Printed in China/Imprimé en Chine/Impreso en China/Gedruckt in China.

®™ Trademarks used in some countries of the world under license from®™ Marques utilisées dans certains pays sous licence de/Marcas registradas en algunos países del mundo bajo licencia de/Warenzeichen verwendet in einigen Ländern der Welt in Lizenz von/Intex Marketing Ltd. to/a/ a/an Intex Development Co. Ltd., Hong Kong & Intex Recreation Corp., P.O. Box 1440, Long Beach, CA 90801 • Distributed in the European Union by/Distribué dans l'Union Européenne par/Distribuido en la unión Europea por/Vertrieb in der Europäischen Union durch/Intex Trading B.V., Ettenseweg 46, 4706 PB Roosendaal – The Netherlands • Distributed in the UK by Unitex Service (UK) Limited, 21 Holborn Viaduct, London EC1A 2DY, UK.
www.intexcrop.com

INTEX®

SAČUVAJTE OVO UPUTSTVO