

Croatian

178  
10

## VAŽNA SIGURNOSNA PRAVILA

Prije ugradnje i uporabe ovog proizvoda  
pažljivo pročitatite i slijedite  
sve upute. Sačuvati za  
budući osvrt.

# Deluxe automatski čistač bazena ZX300



Samo za svrhe ilustracije.

Nemojte zaboraviti isprobati ostale odlične proizvode tvrtke Intex: bazene, pribor za bazene, bazene na napuhavanje i igračke, zračne krevete i čamce dostupne u boljim trgovinama ili posjetite našu internetsku stranicu. Zbog politike kontinuiranog poboljšanja proizvoda, tvrtka Intex zadržava pravo promjene specifikacija i izgleda, što može dovesti do ažuriranja uputa za uporabu bez prethodne najave.

# INTEX®

©2025 Intex Marketing Ltd. - Intex Development Co. Ltd. - Intex Recreation Corp. All rights reserved/Tous droits réservés/Todos los derechos reservados/Alle Rechte vorbehalten. Printed in China/Imprimé en Chine/Impreso en China/Gedruckt in China.

®™ Trademarks used in some countries of the world under license from/®™ Marques utilisées dans certains pays sous licence de/Marcas registradas utilizadas en algunos países del mundo bajo licencia de/Warenzeichen verwendet in einigen Ländern der Welt in Lizenz von/Intex Marketing Ltd. to/a/a/an Intex Development Co. Ltd., Hong Kong & Intex Recreation Corp., P.O. Box 1440, Long Beach, CA 90801 • Distributed in the European Union by/Distribué dans l'Union Européenne par/Distribuido en la unión Europea por/Vertrieb in der Europäischen Union durch/Intex Trading B.V., Ettenseweg 46, 4706 PB Roosendaal - The Netherlands • Distributed in the UK by Unitex Service (UK) Limited, 124 City Road, London, England, EC1V 2NX, UK.  
[www.intexcorp.com](http://www.intexcorp.com)

KORISNIČKI PRIRUČNIK

## SADRŽAJ

Upozorenja.....	3
Reference dijelova.....	4
Upute za postavljanje.....	5-11
Čišćenje mreže za naslage.....	11-12
Čišćenje mikro sita.....	13
Zamjena valjak četke.....	14-15
Vodič za rješavanje problema.....	16-17
Skladištenje na dulje razdoblje.....	18
Opća sigurnost u vodi.....	18
Ograničeno jamstvo.....	19

**SAČUVAJTE OVE UPUTE**

Stranica 2

# VAŽNA SIGURNOSNA PRAVILA

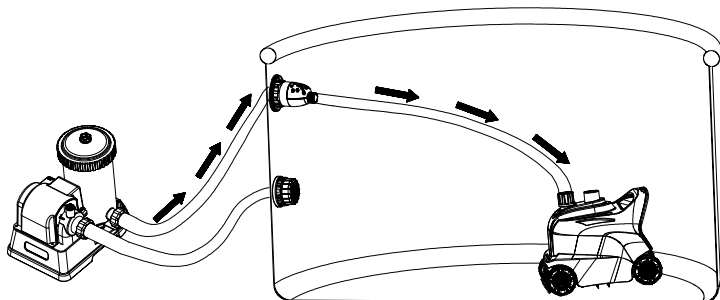
Prije postavljanja i uporabe ovog proizvoda pažljivo i s razumijevanjem pročitajte i pratite sve upute.



## UPOZORENJE!

- KAKO BISTE SMANJILI RIZIK OD OZLJEDA, NEMOJTE DOPUSTITI DJECI DA UPOTREBLJAVAJU OVAJ PROIZVOD.
- UKLONITE PROIZVOD IZ BAZENA KADA JE BAZEN ZAUZET ILI KADA SE UPOTREBLJAVA.
- PRIJE PODEŠAVANJA, ČIŠĆENJA ILI SERVISIRANJA ISKLJUČITE ILI ODSPOJITE FILTARSKU PUMPU OD STRUJNOG NAPAJANJA.
- UKLONITE PROIZVOD IZ BAZENA PRIJE STAVLJANJA NAVLAKE PREKO BAZENA.
- PROIZVOD I DODATNU OPREMU SKLADIŠTITE NA SUHOM I SIGURNOM MJESTU U ZATVORENOM PROSTORU.
- SAVJET ZA RJEŠAVANJE PROBLEMA S BAZENOM I FILTARSKOM PUMPOM POTRAŽITE U ODNOSNOM KORISNIČKOM PRIRUČNIKU.
- OVAJ UREĐAJ PREDVIĐEN JE ZA UPORABU SAMO ZA SVRHE OPISANE U OVOM PRIRUČNIKU.

ZANEMARIVANJE OVIH UPOZORENJA MOŽE REZULTIRATI MATERIJALNOM ŠTETOM, TEŠKIM OZLJEDAMA ILI SMRČU.

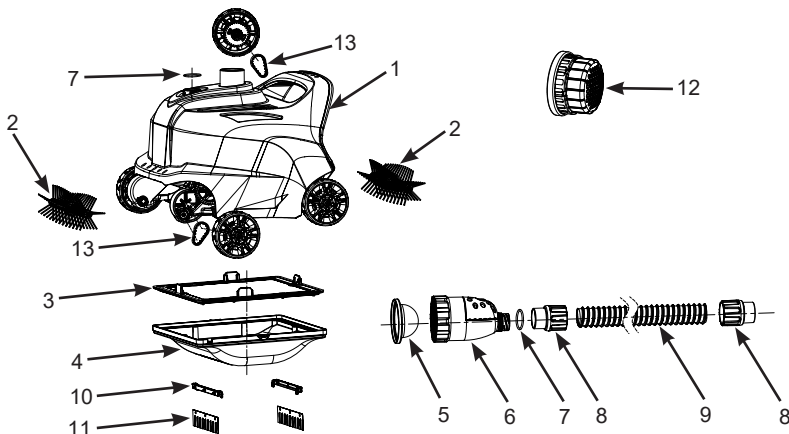


## SAČUVAJTE OVE UPUTE

Stranica 3

## REFERENCE DIJELOVA

Prije sastavljanja proizvoda odvojite nekoliko minuta vremena, provjerite sadržaj isporuke i upoznajte se sa svim dijelovima.



**NAPOMENA!** Crteži služe samo za svrhu ilustracije. Stvarni proizvod i dimenzije mogu se razlikovati.

REF. BR.	OPIS	KOL.	BR. ZAMJENSKOG DIJELA
1	GORNJA STRANA ČISTAČA	1	13346
2	VALJAK ČETKA	2	12928
3	MREŽA ZA NASLAGE	1	13134
4	KUĆIŠTE ČISTAČA	1	13133A
5	MIKRO SITO	1	13343
6	VENTIL ZA OGRANIČENJE TLAKA	1	13345
7	O-PRSTEN	2	12861
8	MATICA SPOJNOG PRSTENA CRIJEVA	2	12863
9	CRIJEVO	1	12862G
10	DRŽAČ ČETKE (S 2 DODATNA)	4	13136
11	ČETKA (S 10 DODATNIH)	12	13135
12	PRIKLJUČAK ZA PRODUŽETAK REŠETKE SITA	1	13047
13	SINKRONI REMEN	2	13344

# SAČUVAJTE OVE UPUTE

Stranica 4

## UPUTE ZA POSTAVLJANJE VAŽNE INFORMACIJE O PRIPREMI

Prije postavljanja i uporabe ovog proizvoda, pažljivo i s razumijevanjem pročitajte i pratite sve upute.

### Opće informacije

- Automatski čistač radi sa strane tlaka priključka za povrat vode bazena (voda iz filtarske pumpe u bazen).
- Ako je na bazen priključen Intex sustav za slanu vodu ili ozonator, ove sanitarne uređaje najprije isključite iz cirkulacijskog voda prije rada s automatskim čistačem. Nakon što automatski čistač završi sa čišćenjem bazena, isključite ga iz strujnog napajanja i izvadite iz bazena, a zatim uključite sanitarne uređaje.
- Automatski čistač mora biti priključen na Intex filtarsku pumpu s brzinom protoka sustava između 6056 - 13248 l/h (1600 - 3500 gal/h). Nije prikladno za filtarske pumpe koje nisu Intex.
- Za Intex® nadzemne bazene (nije prikladan za Easy set bazene ili bazene s gornjim prstenom na napuhavanje).
  - Okrugli oblik do 7,92 m (26 ft).
  - Pravokutni/ovalni oblik do 9,75 m x 4,88 m (32 ft x 16 ft).
- Najprije postavite bazen i filtarsku pumpu, a zatim automatski čistač.
- Ako upotrebljavate pješčani filter, najprije se pobrinite da pješčani medij bude čist tako što ćete obaviti povratno ispiranje. Prije priključivanja automatskog čistača na priključak za povrat vode, neka filtarska pumpa radi 10 - 15 minuta.
- Automatski čistač neće raditi ako filtarska puma ne radi.
- Automatski čistač predviđen je za čišćenje bazena na sljedeći način:
  - Četke automatskog čistača uklanjaju finu nečistoću sa stijenke i dna bazena.
  - Fine naslage i prljavština na podu uskovitlaju se kretanjem automatskog čistača. Na taj način sustav filtracije može filtrirati fine naslage koje plutaju u vodi, dok automatski čistač kupi tešku prljavštinu na dnu.
  - Kretanje automatskog čistača oko bazena sprječava stagnaciju vode. Na taj način voda u bazenu cirkulira kroz sustav filtracije.

# SAČUVAJTE OVE UPUTE

Stranica 5

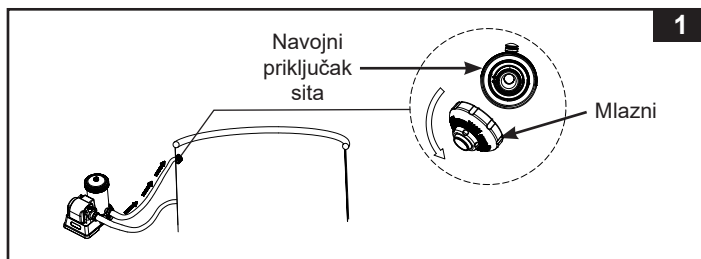
## UPUTE ZA POSTAVLJANJE (nastavak)

### Prije postavljanja uvjerite se u sljedeće:

- Filtarska pumpa je isključena, a strujni kabel je isključen iz strujne utičnice.
- Pobrinite se da u bazenu nema predmeta koji mogu ometati slobodno kretanje automatskog čistača, tako što ćete iz bazena ukloniti ljestve, čistač površine, raspršivač vode (ako je primjenjivo), napuhance ili druge predmete.
- Na stranici ili dnu bazena nema algi. Alge uzrokuju proklizavanje kotača, blokiraju protok vode u čistač i ometaju kretanje automatskog čistača. Prije uporabe automatskog čistača vodu bazena tretirajte algicidom i pričekajte da alge nestanu. Za savjete o uklanjanju algi obratite se lokalnom dobavljaču bazena. Češće provjeravajte i čistite mrežu za naslage.

1. S unutarnje strane bazena odvijte mlaznicu s priključka za povrat vode. Pogledajte sl. 1.

**NAPOMENA!** Uređaj radi sa strane tlaka priključka za povrat vode bazena (voda iz filtarske pumpe vraća se u bazen).

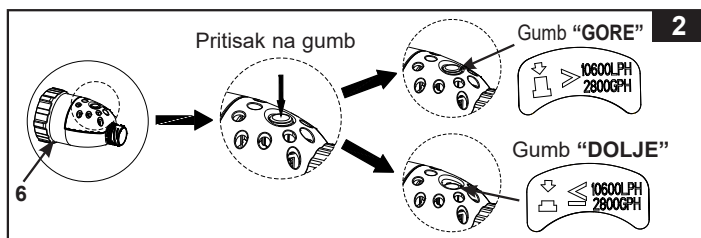


2. Provjerite brzinu protoka pumpe sustava filtriranja i podesite gumb ventila za ograničenje tlaka (**6**) na sljedeći način:
  - Za brzinu protoka pumpe između 7950 - 10600 l/h (2100 - 2800 gph) ili ekvivalentna brzina protoka sustava između 6056 - 8138 l/h (1600 - 2150 g/h): pritisnite gumb za položaj "DOLJE".
  - Za brzinu protoka pumpe veću od 10600 l/h (2800 gph) ili ekvivalentni protok sustava 8138 l/h (2150 g/h), ali ne veću od 13248 l/h (3500 gph) ili ekvivalentni protok sustava 11355 l/h (3000 g/h): gumb treba biti u položaju "GORE". Ako je gumb već u položaju "DOLJE", jedanput pritisnite gumb za vraćanje u položaj "GORE". Pogledajte sl. 2.

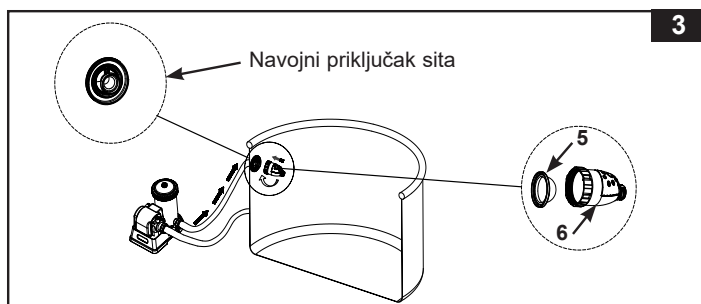
# SAČUVAJTE OVE UPUTE

Stranica 6

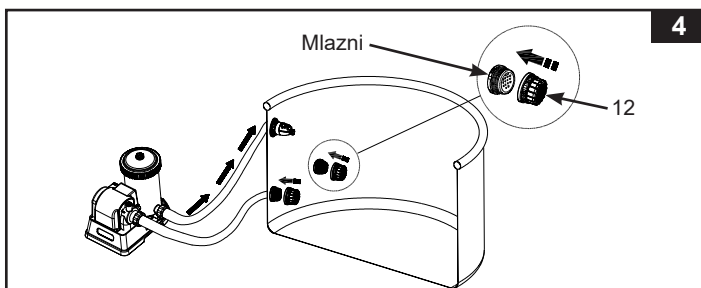
## UPUTE ZA POSTAVLJANJE (nastavak)



3. Uvjerite se da je mikro sito (5) u ventilu za ograničenje tlaka (6) i zatim ga postavite na navojni priključak sita s unutarnje strane bazena. Pogledajte sl. 3.



4. S unutarnje strane bazena pričvrstite priključak za produžetak rešetke sita (12) preko usisnog izlaznog otvora rešetke sita. Pogledajte sl. 4.



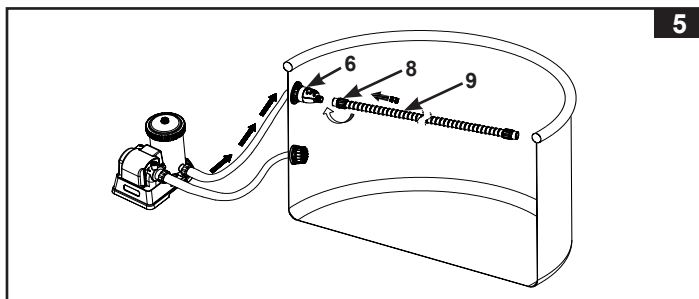
**NAPOMENA!** Priključak za produžetak rešetke sita (12) uklonite s usisnog izlaznog otvora rešetke sita kada se automatski čistač ne upotrebljava ili kada je odspojen od bazena.

# SAČUVAJTE OVE UPUTE

Stranica 7

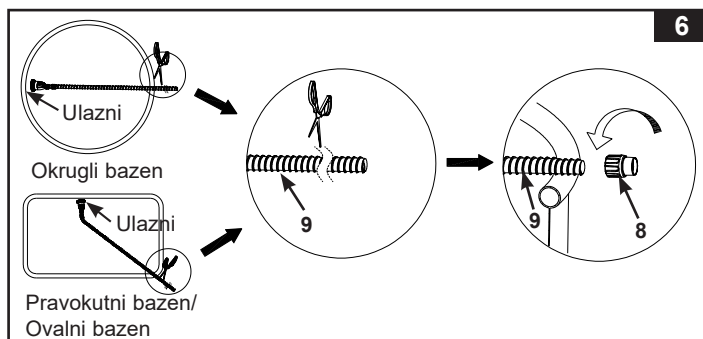
## UPUTE ZA POSTAVLJANJE (nastavak)

5. Navijte crijevo (9) s maticom spojnog prstena crijeva (8) na set ventila za ograničenje tlaka (6). Pogledajte sl. 5.



6. Izvucite crijevo (9) do najudaljenije suprotne stranice bazena ili do krajnjeg kuta bazena tako da se proteže preko stranice, a zatim škarama odrežite višak crijeva. Pogledajte sl. 6.

**Napomena!** Prije rezanja viška crijeva odvijte (u smjeru kretanja kazaljki na satu) maticu spojnog prstena crijeva (8) s drugog kraja crijeva (9). Nakon rezanja navijte (u smjeru suprotnom smjeru kretanja kazaljki na satu) maticu spojnog prstena crijeva (8) natrag na glavno crijevo (9).



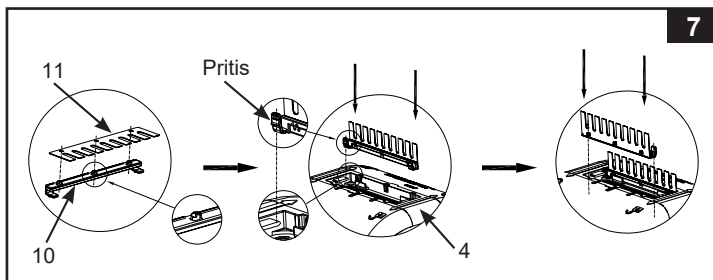
# SAČUVAJTE OVE UPUTE

Stranica 8

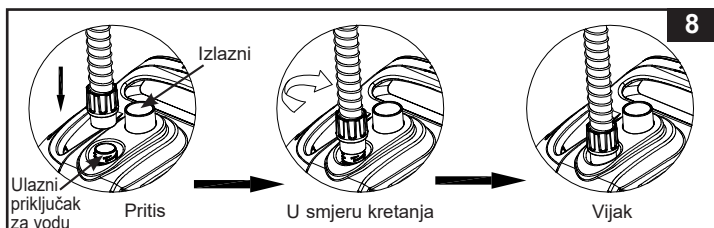
## UPUTE ZA POSTAVLJANJE (nastavak)

7. Montaža četke; pogledajte sl. 7.

**NAPOMENA!** Uklonite četke s donje strane uređaja kada usisavate velike naslage ili lišće s dna bazena.



8. S vanjske strane bazena spojite drugi kraj crijeva s maticom spojnog prstena crijeva (8) na ulazni priključak za vodu automatskog čistača bazena. Okomito umetnite maticu spojnog prstena crijeva (8) u ulazni priključak za vodu i dok maticu spojnog prstena crijeva pritišćete prema dolje okrenite je u smjeru kretanja kazaljki na satu kako biste pritegnuli crijevo. Za uklanjanje crijeva maticu spojnog prstena crijeva pritišćite prema dolje i okrenite je u smjeru suprotnom smjeru kretanja kazaljki na satu. Pogledajte sl. 8.

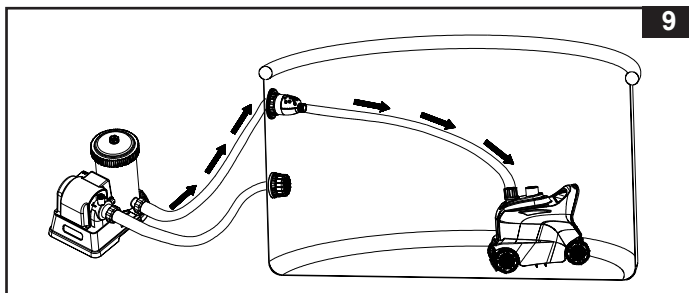


# SAČUVAJTE OVE UPUTE

Stranica 9

## UPUTE ZA POSTAVLJANJE (nastavak)

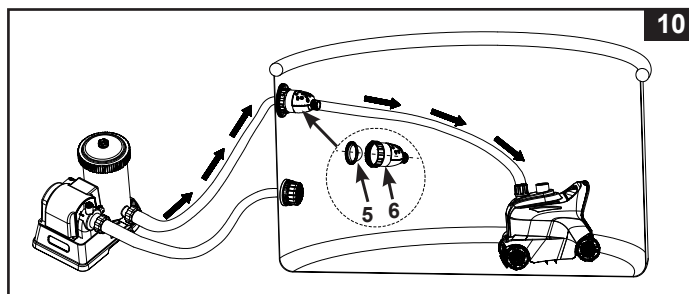
9. Držite čistač tako da gornja strana bude okrenuta prema gore. Polako spustite uređaj u vodu da izađe zrak iz čistača i čistač će se postupno spustiti na dno bazena. Ispružite crijevo polako povlačeći automatski čistač preko bazena na suprotnu stranu. Vodite računa da crijevo bude ispruženo kako bi se spriječilo zaplitanje. Pogledajte sl. 9.



10. Uključite filtarsku pumpu i uvjerite se da voda teče kroz mikro sito (5) i ventil za ograničenje tlaka (6). Automatski čistač sada se kreće i usisava dno i stranicu bazena. Pogledajte sl. 10.

**Napomena!** Pumpa s filtarskim uloškom i pumpa s pješčanim filtrom očistit će vodu iz bazena. Radi održavanja čistoće vode važno je često čistiti ili mijenjati filtarski uložak ili isprati pješčani medij.

Ako se automatski čistač upari s pumpom s pješčanim filtrom, protok sustava će se smanjiti, a tlak će rasti kako je prikazano na očitavanju manometra na pumpi s pješčanim filtrom (od zelene do žute zone), što je uobičajeno. Odspojite automatski čistač od bazena i provjerite hoće li se očitavanje manometra pumpe s pješčanim filtrom vratiti u zelenu zonu. Više informacija potražite u priručniku pumpe s pješčanim filtrom.



# SAČUVAJTE OVE UPUTE

Stranica 10

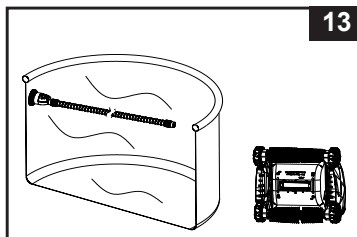
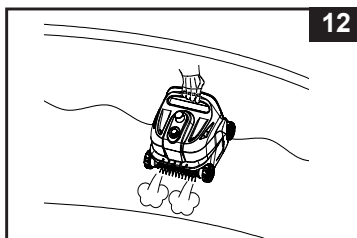
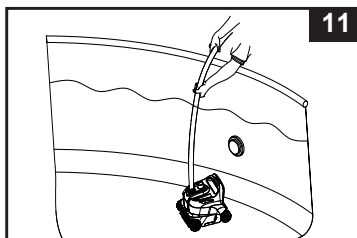
## UPUTE ZA POSTAVLJANJE (nastavak)

# VAŽNA NAPOMENA!

Ako automatski čistač počne miješati naslage i taloge na dnu bazena, morat ćete češće čistiti ili mijenjati uložak filtra jer uložak zadržava sitne taloge. Često čistite i mrežu za naslage (3) i mikro sito (5).

## ČIŠĆENJE MREŽE ZA NASLAGE

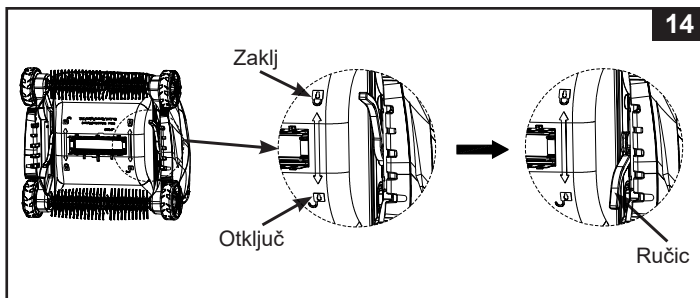
1. Uvjerite se da je filtarska pumpa isključena, a strujni kabel isključen iz strujne utičnice.
2. Polako podignite crijevo automatskog čistača, a zatim prihvatite ručku automatskog čistača. Pogledajte sl. 11 - 12.  
**OPREZ!** Nemojte povlačiti crijevo izravno jer biste time mogli oštetiti pričvrstne elemente crijevnih priključaka automatskog čistača.
3. Polako podignite automatski čistač iz vode. Nakon ispuštanja vode iz automatskog čistača, automatski čistač izvadite iz bazena i položite ga na tlo. Pogledajte sl. 13.



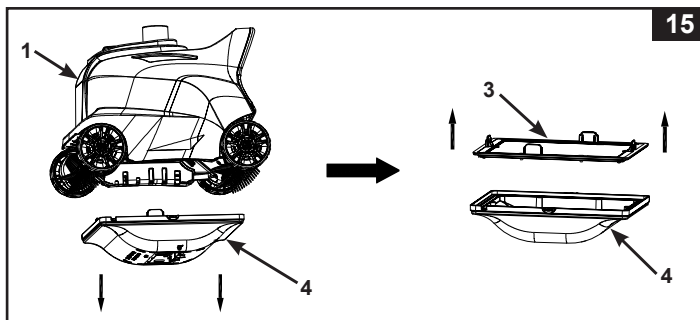
# SAČUVAJTE OVE UPUTE

## ČIŠĆENJE MREŽE ZA NASLAGE (nastavak)

4. Gurnite lijevu i desnu ručicu u otključani položaj. Pogledajte sl. 14.



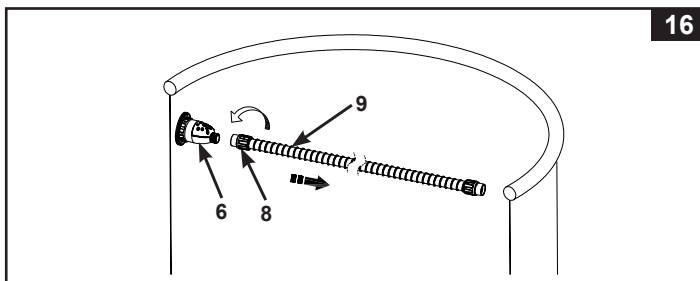
5. Mrežu za naslage (3) izvadite iz kućišta čistača (4). Ako na mreži za naslage i kućištu čistača ima naslaga, za uklanjanje naslaga upotrijebite vrtno crijevo. Pogledajte sl. 15.



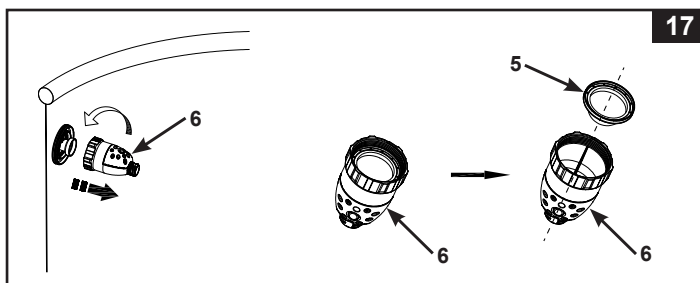
6. Ponovno postavite mrežu za naslage i kućište automatskog čistača obrnutim redoslijedom iz prethodnih koraka.

## ČIŠĆENJE MIKRO SITA

1. Uvjerite se da je filtarska pumpa isključena, a strujni kabel isključen iz strujne utičnice.
2. Za uklanjanje crijeva odvijte (u smjeru suprotnom smjeru kretanja kazaljki na satu) maticu spojnog prstena crijeva (8) s ventila za ograničenje tlaka (6). Pogledajte sl. 16.



3. Odvijte ventil za ograničenje tlaka (6) s navojnog priključka sita. Izvadite mikro sito (5) iz ventila za ograničenje tlaka. Za čišćenje i ispiranje naslaga s mikro sita i iz ventila za ograničenje tlaka upotrijebite vrtno crijevo. Pogledajte sl. 17.

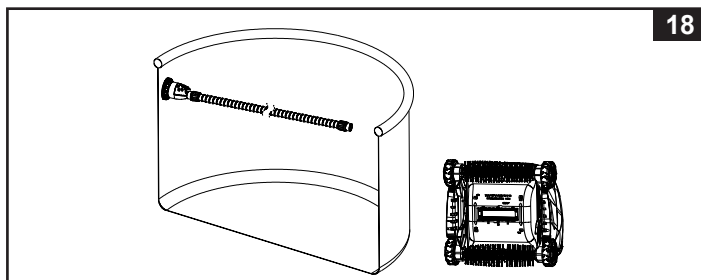


4. Ponovno postavite sve komponente obrnutim redoslijedom od navedenog u prethodnim koracima.

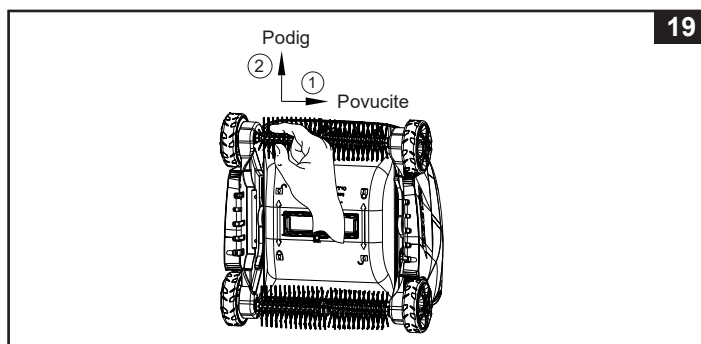
# SAČUVAJTE OVE UPUTE

## ZAMJENA VALJAK ČETKE

1. Uvjerite se da je filtarska pumpa isključena, a strujni kabel isključen iz strujne utičnice.
2. Izvadite automatski čistač iz bazena i položite ga na tlo. Pogledajte sl. 18.



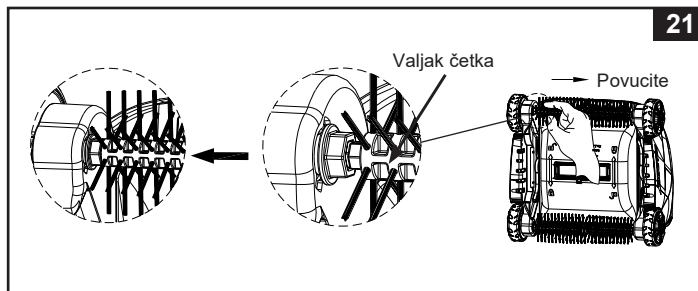
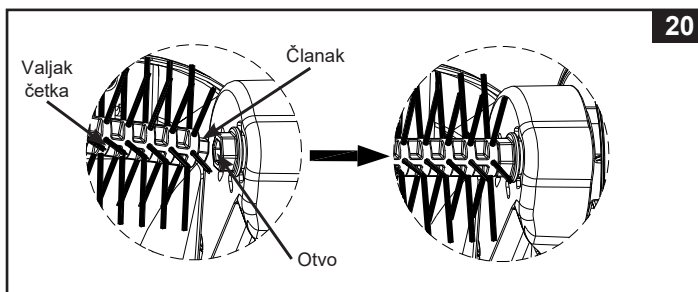
3. Prstima držite lijevu stranu valjak četke, povucite je udesno, a zatim je podignite kako biste je izvadili. Pogledajte sl. 19.



**SAČUVAJTE OVE UPUTE**

## ZAMJENA VALJAK ČETKE (nastavak)

4. Za postavljanje nove valjak četke poravnajte i umetnite jedan kraj izbočenog članka valjak četke u desni otvor automatskog čistača. Pogledajte sl. 20. Prstima držite lijevu stranu valjak četke i gurnite je udesno, a zatim drugi kraj valjak četke umetnite u lijevi otvor automatskog čistača. Pogledajte sl. 21. Uvjerite se da je valjak četka dobro pričvršćena bočnim pomicanjem četke.



**SAČUVAJTE OVE UPUTE**  
Stranica 15

## VODIČ ZA RJEŠAVANJE PROBLEMA

PROBLEM	RJEŠENJE
AUTOMATSKI ČISTAČ SE NE KREĆE.	<ul style="list-style-type: none"> <li>Uvjerite se da filterna pumpa radi i da radi u okviru određene brzine protoka pumpe [6.056 - 13.248 l/h (1.600 - 3.500 gal/H)].</li> <li>Podignite automatski čistač iz vode i provjerite izlazi li voda iz „izlaznog priključka za vodu“ na gornjoj strani uređaja.</li> <li>Dobro pritegnite maticu spojnog prstena crijeva i priključite crijevo na priključak za povrat vode, vidjeti odjeljak „Postavljanje“. Ako niste sigurni koji je priključak za povrat, pokušajte automatski čistač priključiti na svaki izlazni priključak bazena dok voda ne počne izlaziti iz „izlaznog priključka za vodu“.</li> <li>Uklonite kućište čistača, provjerite je li kutija prijenosnika zaglavljena, okrenite kotače rukom i provjerite okreću li se. Ako se kotači ne okreću, postavite novu jedinicu.</li> <li>Obratite se servisnom centru proizvođača Intex.</li> </ul>
KRETANJE JE VRLO SPORO.	<ul style="list-style-type: none"> <li>Provjerite i očistite naslage i mikro sito.</li> <li>Očistite ili zamijenite uložak filterne pumpe.</li> <li>Ako upotrebljavate pješčani filter, pobrinite se da pješčani medij bude čist tako što ćete obaviti povratno ispiranje. Pogledajte korisnički priručnik pješčanog filtra.</li> </ul>
ČISTAČ SE NE MOŽE PENJATI PO STRANICI BAZENA.	<ul style="list-style-type: none"> <li>Voda u bazenu je previše zaprljana ili je stranica bazena prekrivena algama. Uvjerite se da je kemija vode uravnotežena. Ako je voda u bazenu zelena, smeđa ili crna, prilagodite razinu klora i razinu pH-vrijednosti. Pogledajte korisnički priručnik bazena.</li> <li>Provjerite je li brzina protoka pumpe u okviru određenog opsega. Ako je brzina protoka manja od 6.056 l/h (1.600 gal/h), postavite pumpu s većom brzinom protoka.</li> </ul>
ČISTAČ NE MOŽE POKUPITI LIŠĆE S DNA BAZENA.	<ul style="list-style-type: none"> <li>Uklonite četke s donje strane i vratite automatski čistač natrag u bazen. Pogledajte odjeljak „Postavljanje“.</li> <li>Očistite mrežu za naslage i mikro sito iz automatskog čistača nakon 2 - 3 sata kontinuiranog rada.</li> </ul>
TREBA VIŠE VREMENA ZA SUPROTAN SMJER.	<ul style="list-style-type: none"> <li>To je uobičajena pojava jer vrijeme povratka automatskog čistača određuje brzina protoka filterne pumpe.</li> </ul>

# SAČUVAJTE OVE UPUTE

Stranica 16

**VODIČ ZA RJEŠAVANJE PROBLEMA (nastavak)**

PROBLEM	RJEŠENJE
CRIFEVO SE ZAPLELO	<ul style="list-style-type: none"> <li>Ako je crijevo smotano u krug, to neće utjecati na kretanje automatskog čistača u bazenu. To je uobičajena pojava.</li> <li>Međutim, ako je crijevo zapleteno ili uvijeno, spriječit će kretanje automatskog čistača. Ispružite crijevo polako povlačeći automatski čistač preko bazena na suprotnu stranu. Prije uporabe automatskog sustava čišćenja provjerite je li crijevo ispruženo.</li> <li>Crijevo alternativno možete odspojiti od bazena i automatskog čistača, ispružiti ga na ravnoj površini i pričekati da se ugrije na suncu prije nego ga upotrijebite (24 sata).</li> </ul>
NASLAGE SE DIŽU S DNA BAZENA	<ul style="list-style-type: none"> <li>Automatski čistač kretanjem diže fine naslage na dnu bazena i voda postaje mutna. To je uobičajena pojava.</li> <li>Neka sustav filtracije i automatski čistač rade dulje. Sustav filtracije filtrirat će fine naslage koje plutaju u vodi, a automatski čistač pokupiti tešku prljavštinu na dnu. Češće provjeravajte i čistite filtracijski medij i mrežu za naslage.</li> </ul>
MREŽA ZA NASLAGE JE ZAČEPLJENA, A AUTOMATSKI ČISTAČ ISKLJUČEN	<ul style="list-style-type: none"> <li>Prisutnost algi u bazenu. Prije uporabe automatskog čistača vodu bazena tretirajte algicidom i pričekajte da alge nestanu. Za savjete o uklanjanju algi obratite se lokalnom dobavljaču bazena. Češće provjeravajte i čistite mrežu za naslage.</li> <li>Održavajte propisnu kemiju vode u bazenu. Više informacije potražite u korisničkom priručniku za bazen.</li> </ul>

**VAŽNO**

Ako i dalje imate poteškoće, za pomoć se obratite našem Odjelu za korisnike. Podatke o kontaktu potražite na zasebnom listu „Ovlašteni servisni centri“.

**SAČUVAJTE OVE UPUTE**

Stranica 17

## SKLADIŠTENJE NA DULJE RAZDOBLJE

1. Uvjerite se da je filtarska pumpa isključena, a strujni kabel isključen iz strujne utičnice.
2. Rastavite automatski čistač prema uputama za postavljanje obrnutim redoslijedom. Istodobno uklonite produžetak rešetke sita s usisnog izlaznog otvora rešetke sita.
3. Temeljito očistite svu dodatnu opremu i dijelove i osušite ih na zraku.
4. Labavo namotajte crijevo i izbjegavajte zakretanje tijekom skladištenja. Ne stavljajte teške predmete na gornju stranu crijeva.
5. Uklonite četke (**11**) i tijekom skladištenja ih držite u ravnom i uspravnom položaju.
6. Za skladištenje možete upotrijebiti originalnu ambalažu. Proizvod skladištite na suhom, hladnom mjestu.

## OPĆA SIGURNOST U VODI

Rekreacija na vodi istodobno je zabavna i terapijska. Međutim, ona uključuje i svojstvene rizike od ozljeda i smrti. Kako biste smanjili rizik od ozljeda, pročitajte sva upozorenja i upute na proizvodu, ambalaži i naljepnicama i pridržavajte ih se. Međutim, napominjemo da upozorenja, upute i sigurnosne smjernice za proizvod pokrivaju neke uobičajene rizike od rekreacije na vodi, ali ne i sve rizike i/ili opasnosti.

**Za dodatne zaštitne mjere upoznajte se i sa sljedećim općim smjernicama i smjernicama nacionalno priznatih sigurnosnih organizacija:**

- Zahtijevajte stalni nadzor. Kompetentnu odraslu osobu treba angažirati kao "spasioca" ili čuvara na vodi, posebno kada se djeca nalaze u bazenu i oko bazena.
- Naučite plivati.
- Odvojite vrijeme i naučite metode osnovnog održavanja života (kardiopulmonalna reanimacija - CRP) i prve pomoći.
- Sve osobe koje nadziru korisnike bazena uputite u potencijalne opasnosti u bazenu i uporabu zaštitnih uređaja kao što su zaključana vrata, prepreke i sl.
- Sve korisnike bazena, uključujući i djecu, uputite što treba činiti u hitnom slučaju.
- Kada uživate u aktivnostima na vodi, koristite se zdravim razumom i dobrom procjenom.
- Nadzirite, nadzirite, nadzirite.

# SAČUVAJTE OVE UPUTE

Stranica 18

## OGRANIČENO JAMSTVO

Croatian

178  
10

Vaš Deluxe automatski čistač bazena ZX300 proizveden je uz primjenu najkvalitetnijih materijala i izrade. Svi proizvodi tvrtke Intex pregledani su i utvrđeno je da nisu neispravni prije napuštanja tvornice. Ovo ograničeno jamstvo primjenjuje se samo na Deluxe automatski čistač bazena ZX300.

Ovo ograničeno jamstvo je dodatak i nije zamjena za vaša zakonska prava i pravne lijekove. U mjeri u kojoj je ovo jamstvo u suprotnosti s bilo kojim od vaših zakonskih prava, ona će prevladati. Na primjer, zakoni o zaštiti potrošača u cijeloj Europskoj uniji osiguravaju zakonska jamstvena prava uz ono što pokriva ovo ograničeno jamstvo: za informacije o zakonima o zaštiti potrošača u EU, posjetite internetsku stranicu Europskog potrošačkog centra na [http://ec.europa.eu/consumers/ecc/contact\\_en/htm](http://ec.europa.eu/consumers/ecc/contact_en/htm).

Odredbe ovog ograničenog jamstva primjenjuju se samo za izvornog kupca i nisu prenosive. Ovo ograničeno jamstvo vrijedi za dolje navedeno razdoblje od datuma prve maloprodajne kupnje ili isporuke, ovisno o tome koji je datum stariji. Sačuvajte originalne račune s ovim dokumentom jer je uz jamstvene zahtjeve potrebno priložiti i dokaz kupnje. Ograničeno jamstvo u suprotnom neće vrijediti.

Jamstvo za Deluxe automatski čistač bazena ZX300 – 1 godina

Jamstvo za crijevo, valjak četke i priključke – 180 dana

Ako na Deluxe automatskom čistaču bazena ZX300 pronađete proizvodni nedostatak tijekom prethodno navedenog razdoblja jamstva, obratite se odgovarajućem servisnom centru tvrtke Intex navedenom u zasebnom popisu "Ovlašteni servisni centri". Ako se proizvod vrati prema uputama servisnog centra tvrtke Intex, servisni centar pregledat će proizvod i utvrditi valjanost zahtjeva. Ako je proizvod pokriven odredbama jamstva, popraviti će se ili zamijeniti istim ili sličnim proizvodom (po izboru tvrtke Intex) bez naknade.

Osim ovog jamstva i ostalih zakonskih prava u vašoj zemlji, ne podrazumijevaju se daljnja jamstva. U mjeri u kojoj je to moguće u vašoj zemlji, tvrtka Intex ni u kojem slučaju neće biti odgovorna vama ili trećoj strani za izravnu ili posljedičnu štetu nastalu uslijed uporabe ZX300 Deluxe automatskog čistača bazena ili postupaka tvrtke Intex ili njezinih zastupnika i zaposlenika (uključujući i proizvodnju proizvoda). Ako vaša zemlja ne dopušta izuzeće ili ograničenje slučajnih ili posljedičnih šteta, ovo ograničenje ili izuzeće ne odnosi se na vas.

Napominjemo da se ovo ograničeno jamstvo ne odnosi na sljedeće okolnosti:

- Ako je Deluxe automatski čistač bazena ZX300 izložen nemaru, nepravilnoj uporabi ili primjeni, nesreći, nepropisnom radu, neodgovarajućem naponu ili struji u suprotnosti s uputama za uporabu, nepravilnom održavanju ili skladištenju;
- Ako je Deluxe automatski čistač bazena ZX300 oštećen uslijed okolnosti koje su izvan kontrole tvrtke Intex, uključujući, među ostalima, uobičajeno trošenje i habanje i oštećenja prouzročena izlaganjem vatri, poplavama, smrzavanju, kiši ili drugim vanjskim utjecajima okoline;
- Na dijelove i komponente koje nije prodala tvrtka Intex; i/ili
- Na neovlaštene preinake, popravke ili rastavljanja Deluxe automatskog čistača bazena ZX300 koje nije obavilo osoblje servisnog centra tvrtke Intex.

Ovo jamstvo ne pokriva materijalne štete ili tjelesne ozljede.

Pozorno pročitajte korisnički priručnik i pridržavajte se svih uputa koje se odnose propisan rad i održavanje Deluxe automatskog čistača bazena ZX300. Proizvod uvijek pregledajte prije uporabe. Ovo ograničeno jamstvo neće vrijediti u slučaju zanemarivanja uputa za uporabu.

# SAČUVAJTE OVE UPUTE

Stranica 19