

# KORISNIČKI PRIRUČNIK INTEX<sup>®</sup> KAJAK NA NAPUHAVANJE

**VAŽNO**  
OVAJ PRIRUČNIK SADRŽI VAŽNE INFORMACIJE O  
SIGURNOSTI. PRIJE UPORABE PROIZVODA PAŽLJIVO JE  
PROČITAJTE I SAČUVAJTE JE ZA BUDUĆU UPOTREBU.

## ISO-6185 KAYAK

Prema Intex-ovoj politici stalnog poboljšanja proizvoda, Intex zadržava pravo da izmijeni karakteristike i izgled proizvoda, što se može vidjeti u ažuriranom uputstvu bez prethodne najave.

©2020 Intex Marketing Ltd. - Intex Development Co. Ltd. - Intex Recreation Corp. All rights reserved/Tous droits réservés/Todos los derechos reservados/Alle Rechte vorbehalten. Printed in China/Imprimé en Chine/Impreso en China/Gedruckt in China.

®™ Trademarks used in some countries of the world under license from/®™ Marques utilisées dans certains pays sous licence de/Marcas registradas utilizadas en algunos países del mundo bajo licencia de/Warenzeichen verwendet in einigen Ländern der Welt in Lizenz von/Intex Marketing Ltd. to/à/a/an Intex Development Co. Ltd., G.P.O Box 28829, Hong Kong & Intex Recreation Corp., P.O. Box 1440, Long Beach, CA 90801 • Distributed in the European Union by/Distribué dans l'Union Européenne par/Distribuido en la unión Europea por/Vertrieb in der Europäischen Union durch/Intex Trading B.V., Venneveld 9, 4705 RR Roosendaal – The Netherlands  
[www.intexcorp.com](http://www.intexcorp.com)

**INTEX<sup>®</sup>**

## **SADRŽAJ**

UVOD.....	3
CERTIFIKAT PROIZVOĐAČA.....	3
SIGURNOST I UPOZORENJE.....	3
PREPORUKE PROIZVOĐAČA.....	4
OPIS.....	5-6
<b>POSTAVLJANJE I UKLANJANJE SKEGA.....</b>	<b>6</b>
<b>POSTAVLJANJE KOMPLETA ZA MONTAŽU GOPRO UREĐAJA ILI PAMETNOG TELEFONA.....</b>	<b>6</b>
UPUTSTVA ZA NAPUHAVANJE.....	7
UPORABA DRŽAČA ŠTAPA ZA PECANJE.....	7
POSTAVLJANJE SJEDALA.....	7
POSTAVLJANJE ULOŠKA ZA SJEDALO.....	7
SASTAVLJANJE OSLOMCA ZA STOPALA.....	7
SASTAVLJANJE VESLA.....	8
UPUTE ZA SIGURNOST I UPORABU.....	8-9
ČUVANJE I ODRŽAVANJE.....	9
RASTAVLJANJE I SKLADIŠTENJE.....	10
MOGUĆE POTEŠKOĆE.....	10
POPRAVCI.....	10
OGRANIČENA GARANCIJA.....	11

**SAČUVAJTE OVO UPUTSTVO**

Strana 2

## Uvod

84  
IO

Ovaj priručnik sastavljen je da vam pomogne da svojim plovilom upravljate sigurno i sa zadovoljstvom. On sadrži detalje o kajaku, isporučenoj ili kupljenoj opremi, njegovim sustavima i informacije o uporabi i održavanju. Molimo da ga pažljivo pročitate i upoznate se sa sadržajem prije uporabe kajaka.

Ako je ovo vaše prvo plovilo, ili ako ste kupili novu vrstu plovila s kojim niste upoznati, zbog vaše udobnosti i sigurnosti, molimo da prije početka uporabe plovila steknete dovoljno iskustva i znanja koje je potrebno za to. Vaš distributer, nacionalna savez za plovila ili klub za jahte mjesto je gdje se možete posavjetovati oko lokalne morske škole ili oko nadležnih instruktora.

MOLIMO ČUVAJTE OVAJ PRIRUČNIK NA SIGURNOM MJESTU I PREDAJTE GA NOVOM VLASNIKU AKO PRODATE OVO PLOVILO. **ZABILJEŽITE „IDENTIFIKACIJSKI BROJ PLOVILA“ (CIN) KOJI JE OTISNUT NA TRUPU ČAMCA U SLJEDEĆEM OKVIRU:**

**WIN:**

## Certifikat proizvođača

Naši su kajaci u sukladnosti s **ISO 6185** standardom uspostavljenim od strane Međunarodne organizacije za standardizaciju.

**NMMA (SAMO ZA SAD)** certifikacija znači da je kajak, prodan u SAD-u, bio ocijenjen od strane Udruženja Narodne Marine proizvođača te da je u sukladnosti s propisima Obalske straže SAD-a i standardima i preporučenim praksama Američkih brodova i jahti (ABYC).

## Sigurnost

Osmišljen za putovanja zaštićenim priobalnim vodama, manjim uvalama, manjim jezerima, rijekama i kanalima, gdje su uvjeti do, i uključujući, snagu vjetera 4 i visine velikih valova do, i uključujući, 0.3, s povremenim valovima maksimalne visine do 0.5 m, uslijed, primjerice, prolaska nekog broda.



## UPOZORENJE




- Ovo nije uređaj za spašavanje života. Koristiti samo pod kompetentnim nadzorom. Nikada ne dopuštajte ronjenje u ovom uređaju. Nikada ga ne ostavljajte u ili blizu vode kada nije u uporabi. **Nikada ga ne vucite pomoću bilo kojeg vozila.**
- Pročitajte kompletne Upute za uporabu prije uporabe i čuvajte ovaj priručnik na sigurnom mjestu za buduću uporabu.
- Slijedite sve sigurnosne i upute za uporabu navedene u ovom priručniku.
- Kajak na napuhavanje TIP III B, namijenjen za uporabu na plaži, za kratkotrajne uporabe i kratke izlete.
- **Čuvajte se obalnih vjetrova i struja.** Nikada ne plovite sami.
- Nemojte prekoračiti maksimalni kapacitet preporučene težine. Preopterećivanjem kršite propise.
- Svi na kajaku moraju nositi osobni pojas za spasavanje (PFD).
- Budite oprezni prilikom stajanja ili penjanja na kajak. Radi maksimalne sigurnosti stanite na sredinu kajaka.
- Rasporedite težinu putnika, opreme, kutije s opremom i pribor tako da je kajak ravan u smjeru pramca (naprijed) prema zadnjem dijelu (otraga) i s jedne strane na drugu stranu.
- Nemojte koristiti kajak ukoliko sumnjate da bi mogao biti probušen.
- Odrasle osobe trebaju napuhati komore redosljedom kojim su označene brojevima.
- Nije za rafting na divljim vodama ili za bilo kakve druge ekstremne sportove.
- Nije predviđen za komercijalnu uporabu ili za iznajmljivanje.
- Slijedite ova pravila da biste izbjegli davljenje, paralizu ili druge teške povrede.

## SAČUVAJTE OVO UPUTSTVO





Strana 3

**Preporuke proizvođača**

Ukupan broj osoba, snaga motora i ukupna težina ne smije prelaziti ograničenja navedena na kajaku. Molimo vas da pogledate etiketu trupa čamca za stvarne vrijednosti vašeg plovila. Pogledajte tabelu A.

TABLEU A						
MODEL	L <sub>h</sub>	B <sub>h</sub>				
	m/in	m/in	lbs	kg		bar (psi)
EXCURSION PRO K1	3.05/120	0.91/36	220	100	1	0.08 (1.14)
EXCURSION PRO K2	3.84/151	0.94/37	400	180	2	0.08 (1.14)

**FORMAT ETIKETE KAJAKA**

<b>ISO 6185 PART 1 TYPE</b> _____	<b>MAXIMUM CAPACITIES</b> <b>MAXIMUM-KAPAZITÄT</b> <b>CAPACITÉS MAXIMUM</b>  = <b>___ Kg ( ___ Lbs)</b>	①
Do not overinflate or use high pressure air compressor to inflate. Adults should inflate the chambers with cold air in numbered sequence. This boat not rated for propulsion by a motor. Use the enclosed ruler to check while inflating. ----- Nicht zu stark aufblasen und keinen Kompressor zum Aufblasen verwenden. Erwachsene sollten die Kammern in der angegebenen Reihenfolge mit kalter Luft aufblasen. Das Boot kann nicht durch einen Motor betrieben werden. Verwenden Sie das beigefügte Lineal um die korrekte Füllung zu überprüfen. ----- Ne pas surgonfler. Ne pas utiliser de compresseur pour le gonflage. Le gonflage doit être effectué par un adulte avec de l'air froid en suivant les étapes suivantes. Ce bateau n'est pas adapté pour être équipé d'un moteur. Utiliser la règle jointe pour ajuster le gonflage de la chambre à air principale.	<b>PERSONS</b> <b>PERSONEN</b> <b>PERSONNES</b>  = ___  = ___	②
	<b>MANUFACTURER</b> <b>HERSTELLER</b> <b>FABRICANT</b> <div style="text-align: right;"><b>INTEX®</b> CHINA</div>	③
	<b>MODEL</b> <b>MODELL</b> <b>MODÈLE</b> _____	④
	<b>RECOMMENDED WORKING PRESSURE FOR EACH CHAMBER</b> <b>EMPFOHLENE ARBEITENDE DRUCK FÜR JEDE LUFTKAMMER</b> <b>RECOMMANDÉ FONCTIONNEL PRESSION POUR CHAQUE CHAMBRE À AIR</b>  = <b>___ bar ( ___ psi)</b>	⑤
<b>BY INTEX®</b>		
	<b>MAXIMUM CAPACITIES / CAPACITÉS MAXIMALES</b> <b>PERSONS OR ___kg (___Lbs) / PERSONNES OU ___KG</b> <b>___ POUNDS, PERSONS, GEAR / ___KG, PERSONNES ET ÉQUIPEMENT</b>	⑥
	<small>DESIGN COMPLIANCE WITH NMMA REQUIREMENTS BELOW IS VERIFIED. MFR. RESPONSIBLE FOR PRODUCTION CONTROL.          LA CONFORMITÉ DU DESIGN AVEC LES EXIGENCES NMMA EST VÉRIFIÉE. MFR. RESPONSABLE DU CONTRÔLE PRODUCTION.</small>	
	<b>LOAD CAPACITY (BASIC FLOTATION)</b> <b>CAPACITÉ DE CHARGE (FLOTATION DE BASE) ___Kg ( ___Lbs) MAX.</b> <small>Certified by the National Marine Manufacturers Association using ABYC standards          Certifié par la National Marine Manufacturers Association en utilisant les normes ABYC</small>	
<b>CN- XEE</b>		⑦

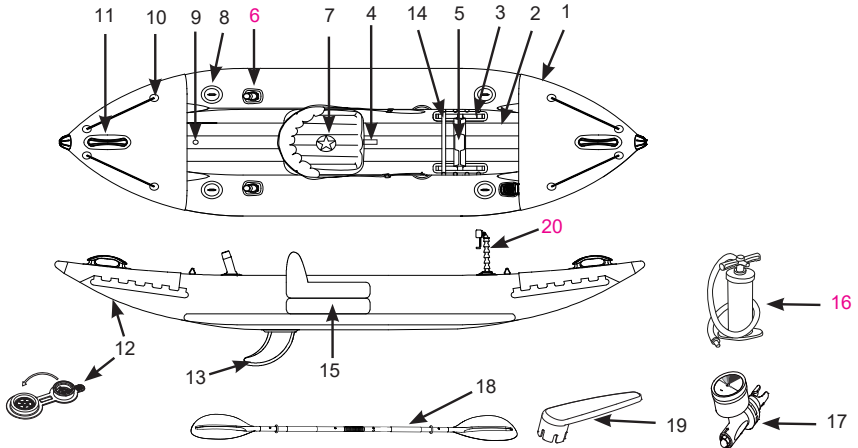
- ① Preporučeni maksimalni kapacitet proizvođača.
- ② Maksimalni kapacitet osoba.
- ③ Naziv proizvođača zemlja porijekla.
- ④ Naziv i broj modela.
- ⑤ Radni tlak kojeg preporuča proizvođač.
- ⑥ NMMA (SAMO ZA SAD) certifikacija znači da je kajak, prodan u SAD-u, bio ocijenjen od strane Udruženja Narodne Marine proizvođača da je u skladnosti s propisima Obalske straže SAD-a i standardima i preporučenim praksama Američkih brodova i jahti (ABYC).
- ⑦ Identifikacijski broj plovila (WIN).

**SAČUVAJTE OVO UPUTSTVO**

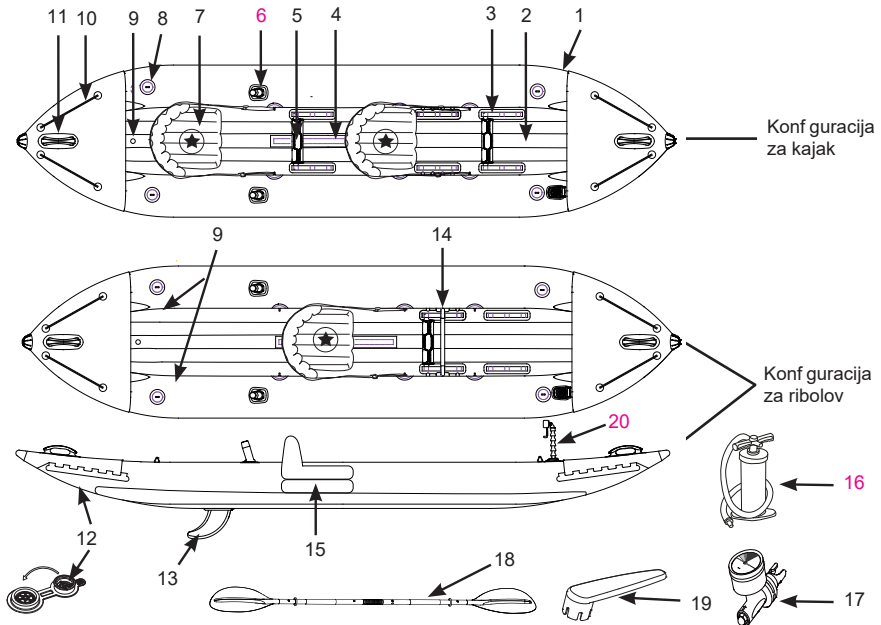
Strana 4

## Opis

### Excursion Pro K1



### Excursion Pro K2



"★" - Preporučeni raspored sjedenja osoba.

**NAPOMENA:** Crteži su samo za svrhe prikaza. Dati proizvod se može razlikovati od prikazanog. Nije za poređenje.

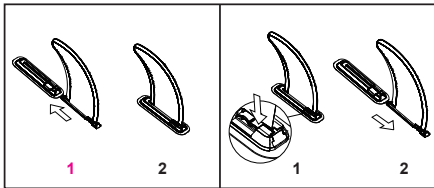
# SAČUVAJTE OVO UPUTSTVO

Strana 5

**Opis**

84A

1	Trup	2	Pod	3	Pojas za oslonac za stopala
4	Čičak traka za sjedalo	5	Oslonac za stopala	6	Držač štapa za pecanje
7	Sjedalo	8	D-prsten	9	Zračni ventili
10	Sigurnosno užje	11	Drška za hvatanje	12	Ispusnog ventila
13	Struna	14	Montažni držač za ribolov	15	Uložak za sjedalo
16	Ručna zračna pumpa	17	Mjerač tlaka	18	Veslo
19	Ključ	20	Dodatna oprema ili komplet za montažu pametnog telefona		

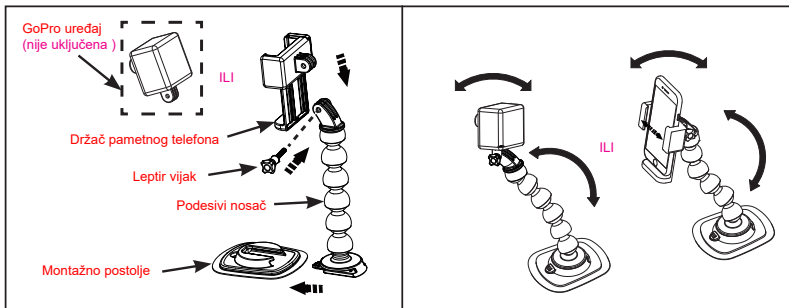
**Postavljanje i uklanjanje skega**

Za duboku vodu: upotrebljavajte veliki skeg. Za plitku vodu: upotrebljavajte kratki skeg.

**Postavljanje kompleta za montažu GoPro uređaja ili pametnog telefona**

1. Gurnite podesivi nosač u montažno postolje.
2. Pričvršćivanje GoPro uređaja (nije u sadržaju isporuke): gurnite GoPro uređaj u utore na gornjem dijelu podesivog nosača i umetnite leptir vijak kako biste ga učvrstili u mjestu. Vijak pritegnite samo prstima.
3. Pričvršćivanje držača pametnog telefona: gurnite držač pametnog telefona u utore podesivog nosača i umetnite leptir vijak kako biste ga učvrstili u mjestu. Vijak pritegnite samo prstima. Raširite bočne ručice držača prema van i umetnite pametni telefon.

**VAŽNO:** Upotrebljavajte samo za voodootporne uređaje. Tvrtka Intex nije odgovorna za oštećenje uređaja koji se upotrebljavaju s ovim proizvodom.



**NAPOMENA:** Crteži su samo za svrhe prikaza. Dati proizvod se može razlikovati od prikazanog. Nije za poređenje.

# SAČUVAJTE OVO UPUTSTVO

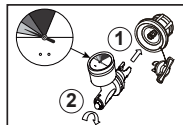
Strana 6

## Uputstva za napuhavanje

Prije nego počnete, pronađite čistu površinu bez kamenja i drugih oštrih predmeta. Odmotajte kajak, tako da bude postavljen ravno, i pronađite svoju pumpu.

Koristite ručnu ili nožnu pumpu da napumpate plovilo. Nemojte koristite visokotlačni kompresor. Odrasli trebaju napuhati komore po numeričkom redoslijedu označenom na ventilima. Vrlo je važno pratiti numerički redoslijed. U suprotnom može doći do nepravilno napuhanog plovila. Napuhavajte svaku komoru sve dok ne bude čvrsta ali ne previše tvrda.

Za provjeru propisne napuhanosti glavne komore upotrijebite priloženi mjerač tlaka. Indikator mjerača tlaka treba biti u zelenom području za propisno napuhanu komoru. **NEMOJTE PREKOMJERNO NAPUHATI.** Ispunjavati samo hladnim zrakom.

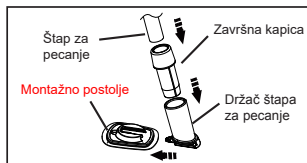


**VAŽNO:** Temperatura zraka i vremenski uvjeti utječu na unutrašnji tlak zraka kod proizvoda na napuhavanje. U hladnom vremenu proizvođač izgubiti nešto tlaka zbog toga šta se zrak skuplja. Ako se to desi, ponovo malo napužite proizvod. Međutim, na vrućinama se zrak širi. Tada ispuštite nešto zraka kako proizvod ne bi puknuo uslijed prekomjernog tlaka.



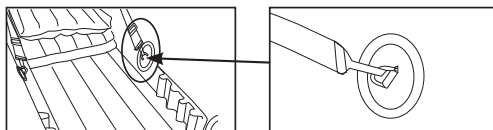
## Uporaba držača štapa za pecanje

1. Gurnite držač ribolovnog štapa u montažno postolje.
2. Umetnite završnu kapicu u držač ribolovnog štapa.
3. Umetnite ribolovni štap u krajnju kapicu.



## Postavljanje sjedala

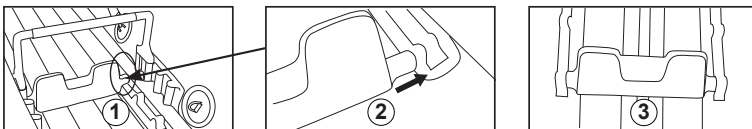
1. Polagano napužite svaki komplet jastuka na oko 75% kapaciteta.
2. Stavite sjedalo na čičak traku koja se nalazi na podu u skladu s veličinom korisnika. Zatim kucicom pričvrstite bočnu traku na D-prsten na bočnoj strani trupa i podesite duljinu trake.
3. Polagano nastavite s postavljanjem jastuka sjedišta sve dok nisu čvrsti na dodir ali NE pretvrdi. **NEMOJTE PREKOMJERNO NAPUHATI.**
4. **Za** rastavljanje sjedišta, najprije ispušite sjedišta a zatim slijedite obrnuti postupak postavljanja.



## Postavljanje uložaka za sjedalo

Uložak za sjedalo omogućuje uzvišeno sjedenje tijekom konfiguracije za pojedinačni ribolov. Najprije napužite uložak za sjedalo i stavite ga ispod napuhanog sjedala.

## Sastavljanje oslonca za stopala

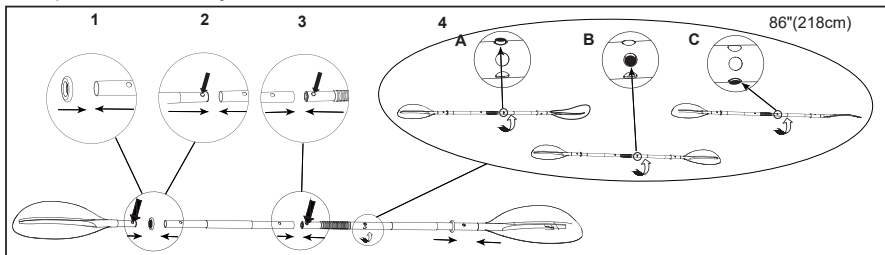


# SAČUVAJTE OVO UPUTSTVO

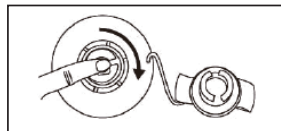
Strana 7

**Sastavljanje vesla:**

1. Pritisnite i poravnajte dno na kratku osovinu pomoću otvora lopatica vesla, osigurajte da dno čvrsto sjedne na otvor lopatice vesla.
2. Spojite 3 osovine zajedno sa spojnicama i čvrsto pritegnite poklopce sprežnika.
3. Za demontažu slijedite upute obrnutim redoslijedom. Napomena: nije neophodno da se lopatice vesla odvoje od osovina.

**Ispuhavanje****Za trup kajaka:**

1. Odvrtite čep i pronađite iglu, zatim je pritisnite i okrenite udesno za 90 stupnjeva kako bi se zaključala u tom položaju.
2. Nakon što ste dovršili ispuhavanje, pritisnite iglu i okrenite je ulijevo za 90 stupnjeva kako bi se vratila na položaj za napuhivanje.
3. Vratite čep na mjesto.

**Za sjedalo i uložak za sjedalo:**

1. Povucite čep ventila vani i pritisnite ventil u dnu dok se mjehur ne ispuše.
2. Zatvorite i pritisnite ventil na mjesto.

**Upute za sigurnost i uporabu****Prije odlaska s obale ili mola****Upoznajte se sa svim potrebnim informacijama i informirajte svoje putnike:**

- Prođite tečaj sigurnosne vožnje kajacom i primite obuku od strane vašeg prodavača kajaka ili lokalnih nautičkih vlasti.
- Upoznajte se sa svim lokalnim propisima i opasnostima u vezi sa vodenim aktivnostima i korištenjem kajaka.
- Provjerite prognozu vremena, lokalne struje, plime i vremenske uvjete.
- Obavijestite nekoga na kopnu o vremenu u koje se planirate vratiti na polazno mjesto.
- Objasnite putnicima osnove uporabe kajaka.
- Djeca i neplivači trebaju posebne upute u vezi upotrebe prsluka ili osobnih uređaja za plutanje (PFD).
- Budite sigurni da u, slučaju potrebe, jedan od putnika može nastaviti upravljati kajacom.
- Naučite kako odrediti duljinu puta kojeg možete proći, i ne zaboravite da loši vremenski uvjeti mogu to izmijeniti.
- Redovito provjeravajte sve sigurnosne uvjete.

**Provjerite radno stanje plovila i opreme:**

- Provjerite tlak napuhanosti.
- Provjerite čepove na ventilima.
- Provjerite da je teret ravnomjerno raspoređen, pramac (sprijeda) na krmu (straga) i jednu na drugu stranu.

**SAČUVAJTE OVO UPUTSTVO**

Strana 8



**Uvjerite se da je sva potrebna sigurnosna oprema na plovilu (provjerite zakone i propise zemlje ili lokaliteta gdje plovite da vidite da li može biti potrebna dodatna oprema):**

- Jedan uređaj za plutanje (PFD) po osobi.
- Zračna pumpa, vesla, komplet za popravke i alat.
- Bilo koja obavezna oprema.
- Dokumenti kajaka i dozvola za plovidbu (ako je potrebno).
- Kod plovidbe u mraku obavezna su svjetla.

### **Pravila koja treba uzeti u obzir prilikom plovidbe**

- Budite odgovorni, nemojte zanemarivati sigurnosna pravila, jer time možete ugroziti život vas i vaših suputnika.
- Uvijek držite kontrolu nad kajakom.
- Slijedite lokalne propise i prakse.
- U blizini obale plovite dopuštenim područjem za plovidbu.
- Vodite računa o tome da se vremenski uvjeti mogu naglo promijeniti. Plovite tako da uvijek brzo možete doći do kopna.
- Svi na kajaku moraju nositi osobni pojas za spasavanje (PFD).
- Nemojte piti alkohol ili uzimati drogu prije ili tijekom uporabe kajaka. Putnike držite trijeznima.
- Ne premašujte dozvoljeni broj osoba ili težine.
- Pobrinite se da svi putnici uvijek sjede. Pri planiranju brzine u uzburkanim vodama ili tijekom oštih skretanja, svi se putnici trebaju pozicionirati u sjedišta ili na pod.
- Nemojte izvoditi jahanje bova. Jahanje na bovama je ilegalno u većini zemalja a i izuzetno je opasno. U slučaju pada čovjeka u vodu on je na putu propelera.
- Budite posebno pažljivi kada pristajete. Ruke i noge se mogu povrijediti ako su van plovila.
- Držite se podalje od plivača ili ronilaca. Uvijek izbjegavajte područja gdje su ronionci/plivači u vodi.
- Uvijek budite na oprezu, naročito kada plovite u blizini plaža ili molova. Alfa zastava ukazuje na blizinu ronilaca. Morate održavati sigurnosni razmak u skladu s lokalnim propisima za plovila, koja mogu varirati od 50 metara (164 stopa) do 91 metara (300 stopa).
- Izbjegavajte oštra skretanja na velikim brzinama. Mogli biste ispasti s plovila.
- Nemojte mijenjati pravac bez da upozorite putnike.
- Izbjegavajte bilo kakve kontakte s bovama, oštrim predmetima ili agresivnim tekućinama (kao što su kiseline).
- Nemojte pušiti na kajaku.

### **Čuvanje i održavanje**

Kajak je napravljen od najkvalitetnijih materijala i u skladu s ISO 6185 standardima. Izmjene konstrukcije kajaka ugrožit će njegovu sigurnost, sigurnost putnika i poništiti će ograničeno jamstvo!

Postoji vrlo malo toga šta trebate učiniti da bi vaš kajak ostao u dobrom stanju tijekom mnogo godina. Nemojte pohraniti kajak napuhan. Ako ga pohranite u ormar, podrum ili garažu, preporučamo da izaberete hladno, suho mjesto i da prije spremanja kajak očistite i osušite - u suprotnom može doći do nakupljanja plijesni.

Koristite što manje sredstva za čišćenje, nemojte ispuštati otpadna sredstva u vodu i čistite kajak prvenstveno na tlu.

Očistite svoj kajak nakon plovidbe kako bi se spriječilo oštećenje od pijeska, slane vode ili izlaganja suncu.

Većina prljavštine može se ukloniti pomoću vrtnog crijeva, spužvom i blagom sapunicom. Pobrinite se da kajak prije pohranjivanja bude potpuno suh. Temperatura pohrane kajaka i opreme trebala bi biti pod nadzorom, između 32 stupnjeva Fahrenheita (0 stupnjeva Celzija) i 104 stupnjeva Fahrenheita (40 stupnjeva Celzija).

## **SAČUVAJTE OVO UPUTSTVO**

Strana 9

## **Rastavljanje i skladištenje**

Najprije temeljito očistite svoj kajak a zatim slijedite upute za čuvanje i održavanje. Otvorite sve ventile za zrak, potpuno ispušite kajak i uklonite sve dodatke iz kajaka. Prevrnite kajak. Preklopite lijevu stranu kajaka a zatim preklopite desnu stranu preko lijeve. Čvrsto preklopite zaobljeni dio kajaka prema sredini kajaka dok istiskujete preostali zrak van. Ponovite istu proceduru i na krmi. Vratite čepove svih ventila. Dok imate dvije preklopljene strane, preklopite jednu preko druge kao da zatvarate knjigu. Vaš kajak je spreman za skladištenje. Preklopite kajak labavo i izbjegavajte oštre pregibe, rubove i nabore koji bi mogli oštetiti kajak.

## **Moguće poteškoće**

Ako vam se kajak čini mekanim, ne mora da znači da ispušta. Ako je kajak napuhan u kasnijem dijelu dana na zraku temperature od 32 °C (90 °F), preko noći se može ohladiti na 25 °C (77 °F). Hladniji zrak vrši manji pritisak na trup tako da se drugo jutro može činiti mekšim.

Ako nije bilo promijene u temperaturi trebate početi tražiti gdje ispušta:

- Dobro pregledajte kajak izbliza. Prevrnite ga i dobro pregledajte čitavo plovilo. Velike rupe su obično lako vidljive.
- Ako smatrate da znate gdje dolazi do ispuštanja, koristite mješavinu vode i sapunice u oblike raspršivača, te poprskajte preko područja na koje sumnjate. Bilo kakvo ispuštanje stvara mjehuriće po kojima možete locirati procjep.
- Provjerite da ne ispuštaju ventili. Ako je potrebno, pošpricajte sapunicu i vodu oko ventila i baze ventila.

## **Popravci**

Konstantnom upotrebom normalno je da povremeno probušite kajak. Većina rupa se zakrpa za samo nekoliko minuta. Uz vaš kajak dobili ste i komplet za popravak, a dodatne dijelove za zakrpe možete naručiti u ovlaštenom servisu Intex ili na našoj internetskoj stranici.

Najprije pronađite mjesto ispuštanja. Voda sa sapunicom pomaže vam da locirate mjesto ispuštanja. Temeljito očistite područje oko ispuštanja i uklonite sve nečistoće.

Izrežite komad zakrpe za popravak dovoljno velik da preklapa oštećenu površinu za oko 1.5 cm (1/2"). Zaoblite rubove i stavite zakrpu na oštećeno područje i PRITISNITE PREMA DOLJE. Postavite neki teret preko toga kako bi to držao na mjestu.

Nemojte napuhavati najmanje 30 mn nakon krpanja.

Ako zakrpa ne drži, možete kupiti silikon ili poliuretansko ljepilo za popravak madraca za kampiranje, šatora ili cipela u vašem lokalnom dućanu ili tržnici. Pogledajte upute ljepila za krpanje.

# SAČUVAJTE OVO UPUTSTVO

Strana 10

## Ograničena garancija Intex kajak na napuhavanje

84  
IO

Vaš kajak na napuhavanje Intex proizveden je pomoću najkvalitetnijih materijala od strane najkvalitetnijih radnika. Svi proizvodi na napuhavanje tvrtke Intex su pregledani i utvrđeno je da nemaju greške prije nego napuste tvornicu. Ovo se ograničeno jamstvo odnosi samo na kajak na napuhavanje Intex.

Ovo ograničeno jamstvo je dodatak, a ne zamjena, za Vaša zakonska prava i pravne lijekove. U mjeri u kojoj ovo jamstvo nije u skladu s bilo kojim od Vaših zakonskih prava, ono ima prednost. Na primjer, potrošački zakoni u Europskoj uniji osiguravaju zakonska prava jamstva uz pokrivenost koju dobivate putem ovog ograničenog jamstva: informacije o potrošačkim pravima u EU molimo potražite na internetskoj stranici Europskog centra za potrošače na [http://ec.europa.eu/consumers/ecc/contact\\_en/htm](http://ec.europa.eu/consumers/ecc/contact_en/htm).

Odredbe ove Ograničene garancije se odnose samo na originalnog kupca i ona se ne može prenijeti. Ovo ograničeno jamstvo vrijedi za razdoblje od 90 dana od datuma prvobitne kupnje u maloprodaji. Čuvajte originalni račun uz ovaj priručnik, jer će biti potreban kao dokaz o kupoviniuz zahtjev za nadoknadu štete, u suprotnom Ograničena garancije biće nevažeća.

Ukoliko tijekom jamstvenog razdoblja na Kajak Na Napuhavanje naiđete na nedostatak, molimo vas da kontaktirate nadležni Intex Servisni centar naveden u posebnom odjeljku pod "Ovlašteni servisni centar". Ako artikl vratite u skladu s uputama servisnog centra Intex, servisni centar će artikl pregledati i utvrditi valjanost zahtjeva. Ako je predmet pokriven odredbama jamstva, artikl će biti popravljen ili besplatno zamijenjen istim ili usporedivim artiklom (po izboru tvrtke Intex).

Osim ovog jamstva te drugih zakonskih prava u Vašoj zemlji, ne podrazumijevaju se nikakva daljnja jamstva. U mjeri u kojoj je to moguće u Vašoj zemlji, tvrtka Intex ni u kojem slučaju neće biti odgovorna Vama ili bilo kojoj trećoj strani za izravne ili neizravne štete koje proizlaze iz upotrebe Vašeg Kajak Na Napuhavanje, niti radnje tvrtke Intex kao niti njezinih predstavnika i zaposlenika (uključujući i proizvodnju artikla). Neke države ili sudske nadležnosti ne dozvoljavaju izuzeće ili ograničenje slučajne ili posljedice štete, i prema tome pomenuto ograničenje ili izuzeće se ne bi odnosilo na vas.

Vodite računa o tome da se ovo ograničeno jamstvo ne primjenjuje u sljedećim okolnostima:

- Ako Kajak Na Napuhavanje postane predmet nemara, nenormalne uporabe ili primjene, nesreće, nepravilnog rada, prikolica ili vuča, nepravilnog održavanja ili skladištenja;
- Ako se Intex čamac na napuhavanje podvrgne oštećivanju zbog okolnosti izvan kontrole tvrtke Intex, uključujući, ali ne ograničavajući se na, ubode, ispuštanje, grebanje ili uobičajeno habanje;
- U slučaju uporabe dijelova i komponenti koji nisu nabavljeni putem tvrtke Intex; i/ili;
- Vršanjem neovlaštenih izmjena, popravaka ili rastavljanjem Kajak Na Napuhavanje od strane nekoga izvan osoblja servisnog centra tvrtke Intex.

Pažljivo pročitajte priručnik i slijedite sve upute u vezi pravilne uporabe i održavanje vašeg kajaka Intex. Uvijek prije uporabe pregledajte proizvod. U slučaju nepridržavanja uputa jamstvo može biti poništeno.

ZABILJEŽITE IME, ADRESU, TELEFONSKI BROJ VLASNIKA I ISPOD NAVEDENI **WIN** BROJ PLOVILA:

---



---



---



---



---

## SAČUVAJTE OVO UPUTSTVO

Strana 11